

ΓΕΝΙΚΟ ΕΠΙΤΕΛΕΙΟ  
ΕΘΝΙΚΗΣ ΑΜΥΝΑΣ



ΠΕΡΙΒΑΛΛΟΝ  
ΕΡΓΑΣΙΑΣ ΜΕ  
ΣΕΒΑΣΜΟ  
ΣΕ ΟΛΟΥΣ

ΕΝΗΜΕΡΩΣΗ  
ΓΙΑ ΤΗΝ ΠΡΟΛΗΨΗ  
ΚΑΙ ΑΠΟΤΡΟΠΗ  
ΦΑΙΝΟΜΕΝΩΝ  
ΒΙΑΣ ΚΑΙ  
ΠΑΡΕΝΟΧΛΗΣΗΣ

ΑΘΗΝΑ 2023

# Το Φαινόμενο της Σεξουαλικής Παρενόχλησης στον Χώρο της Εργασίας

Η παρενόχληση στον χώρο της εργασίας είναι ένα διαχρονικό πρόβλημα που επηρεάζει όλους τους τομείς και επαγγέλματα ανά τον κόσμο.

Αφορά κυρίως σε πρακτικές που αποσκοπούν στη βίαιη επιβολή μορφών κυριαρχίας, με αποτέλεσμα να υποβαθμίζεται το εργασιακό περιβάλλον και να προκαλούνται σημαντικές σωματικές και ψυχολογικές συνέπειες στα θύματα.

Η σεξουαλική παρενόχληση και οι σχετικές συμπεριφορές, όπως ο έμφυλος εκφοβισμός και ο καθημερινός σεξισμός είναι επίμονα, διάχυτα και επιζήμια χαρακτηριστικά που συνοδεύουν την εργασιακή καθημερινότητα για πολλούς εργαζόμενους, άνδρες και γυναίκες, αλλοιώνοντας την απόδοσή τους και την επαγγελματική τους εξέλιξη.

Για τον περιορισμό του φαινομένου στον χώρο της εργασίας, είναι απαραίτητη η κατανόηση των βασικών εννοιών που το προσδιορίζουν, η αποδόμηση των έμφυλων πολιτισμικών και κοινωνικών προτύπων που το υποστηρίζουν και η δημιουργία ενός περιβάλλοντος αμοιβαίου σεβασμού και αξιοπρέπειας, στο οποίο η βία και οι παρενοχλητικές συμπεριφορές δεν είναι ανεκτές.

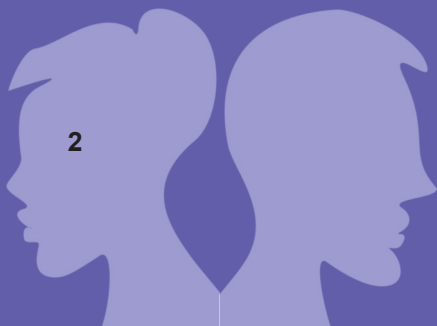


Στη συνέχεια παρουσιάζονται βασικοί ορισμοί και έννοιες, η γνώση των οποίων συντελεί στον προσδιορισμό και την κατανόηση του φαινομένου, διευκολύνει την αναγνώριση και την πρόληψη και συμβάλει στην αντιμετώπιση τέτοιων συμπεριφορών με τον ενδεδειγμένο τρόπο.

## Ορισμοί:

**Σεξουαλική παρενόχληση:** Οποιαδήποτε μορφή ανεπιθύμητης λεκτικής, ψυχολογικής ή σωματικής συμπεριφοράς σεξουαλικού χαρακτήρα, με αποτέλεσμα την προσβολή της προσωπικότητας ενός προσώπου, ιδίως με τη δημιουργία εκφοβιστικού, εχθρικού, εξευτελιστικού, ταπεινωτικού ή επιθετικού περιβάλλοντος γύρω από αυτό. Επισημαίνεται πως η σεξουαλική παρενόχληση μπορεί να αφορά στον ίδιο βαθμό άνδρες και γυναίκες και πως η σεξουαλική παρενόχληση στην εργασία έχει τη βάση της σε δυνατότητες που παρέχει το εργασιακό περιβάλλον και οι σχέσεις εργασίας.

**Σεξισμός:** Οι έμφυλες προκαταλήψεις ή διακρίσεις, οι οποίες επηρεάζουν κάθε επίπεδο της κοινωνίας, από τους θεσμούς και τα κοινωνικά περιβάλλοντα (π.χ. το εργασιακό περιβάλλον) έως τις διαπροσωπικές σχέσεις. Ο σεξισμός επηρεάζει πιο σοβαρά τις γυναίκες αλλά έμμεσα βλάπτει και τους άνδρες. Συνδέεται με πεποιθήσεις και στερεότυπα σχετικά με τους έμφυλους ρόλους καθώς και με ευρύτερες αντιλήψεις για τις γυναίκες και τους άνδρες.



**Έμφυλα στερεότυπα:** Παγιωμένα κοινωνικά και πολιτισμικά πρότυπα ή ιδέες, σύμφωνα με τα οποία οι γυναίκες και οι άνδρες έχουν χαρακτηριστικά και ρόλους καθορισμένους και περιορισμένους από το φύλο τους. Τα έμφυλα στερεότυπα αποτελούν σοβαρό εμπόδιο στην επίτευξη της πραγματικής ισότητας των φύλων και τροφοδοτούν τις έμφυλες διακρίσεις.

**Άμεση διάκριση:** Κάθε πράξη ή παράλειψη που αποκλείει ή θέτει σε εμφανώς μειονεκτική θέση τα πρόσωπα λόγω φύλου, σεξουαλικού προσανατολισμού και ταυτότητας φύλου, καθώς και κάθε εντολή, παρότρυνση ή συστηματική ενθάρρυνση προσώπων να προβαίνουν σε δυσμενή ή άνιση μεταχείριση άλλων λόγω φύλου.

**Έμμεση διάκριση:** Κάθε πράξη ή παράλειψη που θέτει σε ιδιαίτερα μειονεκτική θέση τα πρόσωπα λόγω φύλου, σεξουαλικού προσανατολισμού και ταυτότητας φύλου, δυνάμει μιας ουδέτερης εκ πρώτης όψεως διάταξης, κριτηρίου ή πρακτικής, εκτός αν αυτή η διάταξη, το κριτήριο ή πρακτική δικαιολογείται αντικειμενικά από νόμιμο σκοπό και τα μέσα για την επίτευξη του εν λόγω σκοπού είναι πρόσφορα και αναγκαία.

Οι πλήρεις ορισμοί των εννοιών που αναφέρονται στο παρόν, εμπεριέχονται στα κείμενα της σχετικής νομοθεσίας.



## Μορφές σεξουαλικής παρενόχλησης:

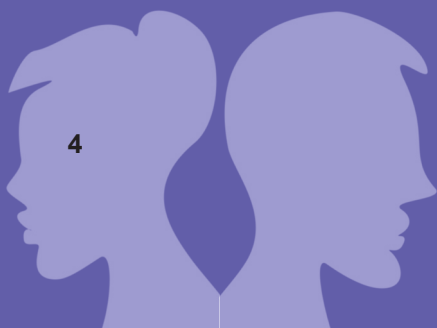
- **Λεκτική:** Αχρείαστη οικειότητα, σεξουαλικά σχόλια-αστεία- ανέκδοτα-υπονοούμενα, προτάσεις μπορούν να λάβουν τη μορφή προσκλήσεων για ραντεβού, για σύναψη ερωτικής σχέσης ή για τέλεση σεξουαλικής πράξης, αποστολή ερωτικών επιστολών ή μηνυμάτων, τηλεφωνικές οχλήσεις
- **Σωματική:** Αχρείαστη φυσική προσέγγιση, ανεπιθύμητες χειρονομίες-αγγίγματα σεξουαλικού χαρακτήρα
- **Άλλες μορφές:** Παρακολούθηση, ψυχολογικές οχλήσεις, πιέσεις-απειλές σε περίπτωση άρνησης του θύματος, προβολή-ανάρτηση εικόνων-βίντεο σεξουαλικού περιεχομένου, επίμονα ή λάγνα βλέμματα

## Επιπτώσεις της σεξουαλικής παρενόχλησης

Το άτομο που έχει παρενοχληθεί σεξουαλικά στον εργασιακό χώρο αισθάνεται ότι διαφοροποιείται η θέση του έναντι των συναδέλφων του, η απόδοση στην εργασία του μειώνεται, απουσιάζει αδικαιολόγητα για μεγάλα χρονικά διαστήματα και φτάνει ακόμα και στην παραίτηση

### Οι συνήθεις αντιδράσεις των παθόντων:

- Προσποιούνται ότι δεν συμβαίνει τίποτα.
- Πείθουν τον εαυτό τους ότι αυτό που συμβαίνει δεν έχει καμία επίδραση πάνω τους (άρνηση της κατάστασης).



- Προσπαθούν να αγνοήσουν την παρενόχληση, μη λαμβάνοντας κάποια πρωτοβουλία.

- Προσπαθούν να αποσυνδεθούν ψυχολογικά από την κατάσταση.

### **Πολλές φορές ακόμη:**

- Κατηγορούν τον εαυτό τους για την παρενοχλητική συμπεριφορά.

- Προσπαθούν να αποφύγουν καταστάσεις που εκτιμούν ότι συνδέονται με την παρενόχληση.

- Ανέχονται την παρενόχληση.

### **Η πλειοψηφία των παθόντων αισθάνονται ότι:**

- Δεν μπορούν να υπολογίζουν σε αποτελεσματική στήριξη από το εργασιακό περιβάλλον τους.

- Φοβούνται πως αν διαμαρτυρηθούν ανοιχτά, κινδυνεύουν σημαντικά να υποστούν αντίποινα ή πειθαρχική δίωξη.

### **Επιπτώσεις**

φόβος

άγχος

νευρική υπερένταση

πονοκέφαλος

σωματικοί πόνοι

ναυτία

θυμός

σύγχυση

χρόνια κόπωση

απώλεια δύναμης και ζωτικότητας

κατάθλιψη

αϋπνία

αμνησία

εχθρικότητα

αίσθηση αδυναμίας

αίσθηση ανικανότητας

σκέψεις αυτοκτονίας

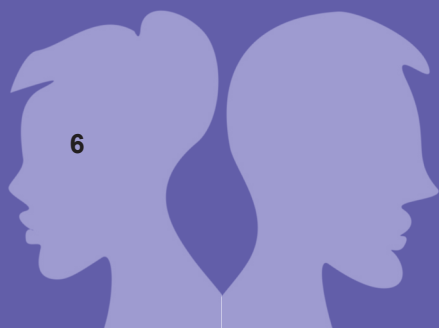
έλλειψη συγκέντρωσης

απώλεια εμπιστοσύνης σε κάθε εργασιακή σχέση



## Οδηγίες για την Πρόληψη του Φαινομένου

- Ενημερωθείτε για τη νομοθεσία, τους κανονισμούς και τις διαταγές που αφορούν την συμπεριφορά και τις σχέσεις στον χώρο της εργασίας και επικεντρωθείτε στην αναγνώριση των μορφών της σεξουαλικής βίας καθώς και της σημασίας της συναίνεσης και των υγιών σχέσεων στο εργασιακό περιβάλλον.
- Διασφαλίστε ότι η συμπεριφορά σας στο εργασιακό περιβάλλον δεν προκαλεί εκφοβισμό ή παρενόχληση και δεν προσβάλλει τους ανθρώπους με τους οποίους έρχεστε σε επαφή.
- Αποφύγετε συζητήσεις, σχόλια, υπαινιγμούς, χειρονομίες και εκφράσεις που επικεντρώνονται στις διαφορές των φύλων, τον σεξουαλικό προσανατολισμό ή τα ιδιαίτερα χαρακτηριστικά/συνήθειες των συναδέλφων σας.
- Λάβετε υπόψη τα αρνητικά συναισθήματα που μπορεί να προκαλεί η συμπεριφορά σας στους άλλους και όταν αντιλαμβάνεστε ότι ενοχλεί ή προσβάλλει διορθώστε τη.
- Ξεκαθαρίστε στους συναδέλφους τα ατομικά σας όρια, όταν έχετε ενδείξεις συμπεριφοράς που σας ενοχλεί ή σας προσβάλλει.



## Οδηγίες για την Αντιμετώπιση του Φαινομένου

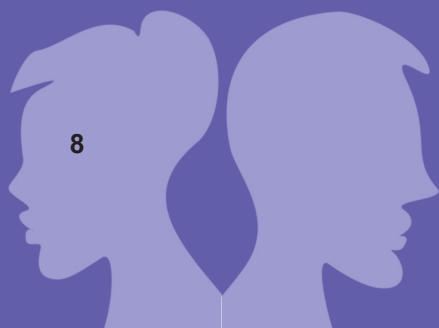
- Αποκρούστε ή αντιμετωπίστε ψύχραιμα και αποφασιστικά τη συμπεριφορά που σας παρενοχλεί. Εμπιστευτείτε την εκτίμησή σας και μην αγνοήσετε ή υποτιμήσετε τα δυσάρεστα συναισθήματα που σας προκαλεί μία κατάσταση ή συμπεριφορά.
- Εάν πρόκειται για επαναλαμβανόμενη συμπεριφορά, τηρείτε ημερολόγιο με τα στοιχεία των περιστατικών.
- Μην επιλέγετε την απομόνωση. Ενημερώστε συνάδελφο της εμπιστοσύνης σας ή την οικογένειά σας.
- Ενημερώστε τον Διοικητή ή Προϊστάμενό σας. Η αναφορά οποιουδήποτε περιστατικού σεξουαλικής βίας είναι ευπρόσδεκτη και θα αντιμετωπιστεί με σοβαρότητα.
- Υποβάλετε έγγραφη αναφορά.
- Αναζητήστε υποστήριξη από εξειδικευμένους φορείς.





## Η Νομοθεσία στην Ελλάδα

- Η σεξουαλική παρενόχληση στο χώρο εργασίας, κατά την αναζήτηση εργασίας, κατά την πρόσβαση σε αγαθά και υπηρεσίες και κατά την παροχή αυτών, αποτελεί παραβίαση του Ν.3896/2010 για την «Εφαρμογή της αρχής των ίσων ευκαιριών και της ίσης μεταχείρισης ανδρών και γυναικών σε θέματα εργασίας και απασχόλησης» με τον οποίο η σεξουαλική παρενόχληση ορίζεται ως διάκριση του εργαζομένου ατόμου λόγω φύλου που μπορεί να αφορά στον ίδιο βαθμό άνδρες και γυναίκες.
- Με τον Ν. 4531/2018 κυρώθηκε η Σύμβαση του Συμβουλίου της Ευρώπης για την πρόληψη και την καταπολέμηση της βίας κατά των γυναικών και της ενδοοικογενειακής βίας (Σύμβαση της Κωνσταντινούπολης). Χαρακτηριστικό της Σύμβασης, ενός ολοκληρωμένου κειμένου τεράστιας σημασίας για την προστασία των δικαιωμάτων των γυναικών, είναι η αναφορά της στην έμφυλη βία και η έμφαση που αποδίδει στην πρόληψη.



- Με τον Ν. 4808/2021 κυρώθηκε η Σύμβαση 190 της Διεθνούς Οργάνωσης Εργασίας «Για την εξάλειψη της βίας και της παρενόχλησης στον κόσμο της εργασίας» η οποία ισχύει για όλους τους τομείς, ιδιωτικό και δημόσιο και με την οποία υιοθετούνται αυστηρά μέτρα και ρυθμίσεις, εκφράζοντας «μηδενική ανοχή» σε κάθε συμπεριφορά βίας και παρενόχλησης.

- Επιπλέον, σε ποινικό επίπεδο η σεξουαλική παρενόχληση μπορεί να διωχθεί ποινικά ως το αδίκημα της προσβολής γενετήσιας αξιοπρέπειας κατά το άρθρο 337 ΠΚ, με το οποίο και μεταξύ άλλων προβλέπεται ότι: «όποιος προβαίνει σε χειρονομίες γενετήσιου χαρακτήρα ή διατυπώνει προτάσεις για τέλεση γενετήσιων πράξεων σε πρόσωπο που εξαρτάται εργασιακά από αυτόν ή εκμεταλλεύομενος τη θέση προσώπου που έχει ενταχθεί σε διαδικασία αναζήτησης θέσης εργασίας, τιμωρείται με φυλάκιση έως τρία (3) έτη».



## Στρατιωτικό Περιβάλλον

Η εξάλειψη κάθε είδους διάκρισης συντελεί σημαντικά στην ενίσχυση του ομαδικού πνεύματος, τη συνοχή και τη μαχητική ικανότητα των Μονάδων, διατηρώντας την επιχειρησιακή τους ετοιμότητα και αποτελεσματικότητα σε υψηλό επίπεδο.

Όλο το στρατιωτικό και πολιτικό προσωπικό έχει ευθύνη ως προς τη διασφάλιση του σεβασμού της αξιοπρέπειας του/της συναδέλφου για τη δημιουργία ενός εργασιακού περιβάλλοντος απαλλαγμένου από κάθε μορφής βίας και παρενόχλησης.

Στα πλαίσια της μέριμνας και φροντίδας για το προσωπικό, η Διοίκηση:

- Μεριμνά για την επίτευξη ουσιαστικής ισότητας στο εργασιακό περιβάλλον.
- Αναγνωρίζει τη σεξουαλική παρενόχληση ως φαινόμενο που χρήζει ιδιαίτερης προσοχής.
- Λαμβάνει μέτρα για την πρόληψη κάθε μορφής διάκρισης λόγω φύλου στο χώρο εργασίας.
- Εφαρμόζει πολιτική «Μηδενικής Ανοχής» ως προς την αντιμετώπιση τυχόν περιστατικών σεξουαλικής παρενόχλησης.
- Προωθεί τη συνεργασία και τη συμμετοχή όλου του στρατιωτικού προσωπικού στη δημιουργία μίας κουλτούρας σεβασμού προς τον/την συνάδελφο.

## Χρήσιμες πληροφορίες

- Επίσημη ιστοσελίδα της Γενικής Γραμματείας Δημογραφικής και Οικογενειακής Πολιτικής και Ισότητας των Φύλων (ΓΓΟΠΙΦ) του Υπουργείου Εργασίας και Κοινωνικών Υποθέσεων: [www.isotita.gr](http://www.isotita.gr)
- Οδηγός Τσέπης για την Έμφυλη Βία (GBV rocket guide), ψηφιακή εφαρμογή στη βάση διεθνών προτύπων με σκοπό την καλύτερη αντιμετώπιση περιστατικών έμφυλης βίας. Διατίθεται δωρεάν στο [www.isotita.gr](http://www.isotita.gr)
- Τηλεφωνική Γραμμή SOS 15900 της Γενικής Γραμματείας για την Ισότητα των Φύλων (ΓΓΙΦ) για τη βία κατά των γυναικών, πανελλαδικής εμβέλειας, 24ωρης λειτουργίας, 365 ημέρες το χρόνο
- Διακλαδικό Κέντρο Ψυχικής Υγείας Ενόπλων Δυνάμεων (ΔΚΨΥΕΔ)/Τηλεφωνική Γραμμή Ψυχολογικής Υποστήριξης και Παρέμβασης σε Κρίση, 24ωρης λειτουργίας: 8001145551-2-3 χωρίς χρέωση από σταθερό τηλέφωνο, 2108105068, 2105574121 με αστική χρέωση



Η εκπόνηση του παρόντος εντάσσεται στο πλαίσιο υλοποίησης του Εθνικού Σχεδίου Δράσης για την Ισότητα των Φύλων 2021-2025, οι κύριοι άξονες του οποίου έχουν ενταχθεί στο Ετήσιο Σχέδιο Δράσης ΥΠΕΘΑ 2022-Πρόγραμμα ΜΑΖΙ