

# ΑΠΟΛΟΓΙΣΜΟΣ ΣΥΜΜΕΤΟΧΗΣ ΕΛΛΗΝΙΚΟΥ ΜΗΧΑΝΙΚΟΥ ΣΤΗΝ ΑΝΑΣΥΓΚΡΟΤΗΣΗ ΤΟΥ ΑΦΓΑΝΙΣΤΑΝ

Συνοπτική παρουσίαση των έργων,  
εργασιών και κατασκευών  
για το χρονικό διάστημα  
Φεβρουαρίου 2002 έως και Μάρτιο 2011



ΚΕΙΜΕΝΟ-ΦΩΤΟΓΡΑΦΙΕΣ: Λγος (ΜΧ) Ευριπίδης Κ. Χανιάς



Το παρόν άρθρο αφιερώνεται στο σύνολο των Αξιωματικών και Υπαξιωματικών του Μηχανικού που βρέθηκαν και εργάστηκαν στην Καμπούλ από τον Φεβρουάριο 2002 έως και τον Μάρτιο 2011. Το έργο που εκτέλεσε ο Λόχος Μηχανικού ως οργανική Υπομονάδα της Ελληνικής Δύναμης Αφγανιστάν (ΕΛΔΑΦ), αρχικά, και του Τάγματος Ειδικής Συνθέσεως Αφγανιστάν (ΤΕΣΑΦ) μετά τον Ιούνιο 2005, είναι πραγματικά εντυπωσιακό και έχει αξιολογηθεί και επαινεθεί από την ιεραρχία της Διεθνούς Δύναμης Βοήθειας και Ασφάλειας (INTERNATIONAL SECURITY AND ASSISTANCE FORCE ή ISAF) ενισχύοντας την εικόνα των ΕΔ της χώρας μας στις συμμαχικές δυνάμεις.

## ΙΣΤΟΡΙΚΗ ΑΝΑΔΡΟΜΗ

Την 15<sup>η</sup> Ιανουαρίου 2002, το Κυβερνητικό Συμβούλιο Εξωτερικών και Άμυνας (ΚΥΣΕΑ), με την υπ' αριθ. 3/2002 απόφασή του, ενέκρινε την ανάπτυξη Ελληνικών Δυνάμεων στο Αφγανιστάν και συγκεκριμένα στην περιοχή της πρωτεύουσας του Αφγανιστάν Καμπούλ και των περιχώρων της, βασιζόμενο στη συμφωνία της Βόννης της 5<sup>ης</sup> Δεκεμβρίου 2001 και στο ψήφισμα υπ' αριθμ. 1510 του Συμβουλίου Ασφαλείας του ΟΗΕ (η μη ανάπτυξη Ελληνικών τμημάτων εκτός Καμπούλ αποτελεί εθνικό περιορισμό).

Με έναρξη την 19<sup>η</sup> Φεβρουαρίου 2002, αναπτύχθηκαν οι παρακάτω δυνάμεις:

- ➔ Το προσωπικό και μέρος του εξοπλισμού του Ειδικού Λόχου Μηχανικού Ειρηνευτικών Αποστολών (ΕΛΜΧΕΑ)

- ➔ Τμήματα υποστήριξης και ασφαλείας

- ➔ Δύο μεταφορικά αεροσκάφη C-130, για εκτέλεση αερομεταφορών (με έδρα την πόλη Καράτσι στο Πακιστάν)

- ➔ Τμήμα για υποστήριξη της Επιχείρησης (National Support Element - NSE) με έδρα στο Καράτσι και

- ➔ Μικρός αριθμός επιτελών - συνδέσμων Αξιωματικών, στα διάφορα επιτελεία της ISAF.

Η συνολική δύναμη της πρώτης ελληνικής αποστολής ανήρχετο στους 175 άνδρες.

Μεταξύ των άλλων οχημάτων της Ελληνικής δύναμης, μεταφέρθηκαν αεροπορικώς στην Καμπούλ τα παρακάτω ειδικά οχήματα και μηχανήματα ΜΧ:

- ➔ Τέσσερα ανατρεπόμενα οχήματα

- ➔ Ένα όχημα περισυλλογής
- ➔ Ένας Φορτωτής (Φ/Τ) Γαιών
- ➔ Δυο Φορτωτές Γαιών - Εκσκαφείς Τάφρων (Φ/Τ-Ε/Τ)

- ➔ Δυο αεροσυμπιεστές (Α/Σ).

Μαζί με τα παραπάνω οχήματα και μηχανήματα μεταφέρθηκαν μη θωρακισμένα οχήματα διοικητικά και ΓΧ.

Η διάρκεια της παραμονής του συνόλου της Ελληνικής δύναμης καθορίστηκε αρχικά στους τρεις μήνες, μέχρι την 30<sup>η</sup> Απριλίου 2002. Ακολούθως, με αποφάσεις του Συμβουλίου Άμυνας (ΣΑΜ) εγκρίθηκε διαδοχικά η παράταση παραμονής της στην Καμπούλ μέχρι και σήμερα.

## ΑΠΟΣΤΟΛΗ ΕΙΔΙΚΟΥ ΛΟΧΟΥ ΜΗΧΑΝΙΚΟΥ ΕΙΡΗΝΕΥΤΙΚΩΝ ΑΠΟΣΤΟΛΩΝ

Σύμφωνα με τις κατευθυντήριες οδηγίες της ISAF, η γενική αποστολή της Υπομονάδας ήταν η παροχή υποστήριξης Μηχανικού με σκοπό να δημιουργήσει ελευθερία κινήσεων, ασφάλεια και κατάλληλες συνθήκες για επιτυχία της Δύναμης Ασφάλειας και Βοήθειας.

## ΥΠΑΓΩΓΗ

Από το 2002 έως και το 2008, ο ΕΛΜΧΕΑ υπήχθη επιχειρησιακά στο Πολυεθνικό Συγκρότημα ΜΧ (MNEG - MULTINATIONAL ENGINEERING GROUP) μαζί με το βρετανικό, το γερμανικό, το ιταλικό και το ισπανικό τμήμα Μηχανικού (επιπέδου τάγματος ή λόχου). Μετά το 2004 περίπου, στο MNEG παρέμειναν το ελληνικό, ιταλικό και το ισπανικό τμήμα ΜΧ.

Με την ανάληψη της αποστολής των ΡΤ (PROVINCIONAL RECONSTRUCTION TEAMS - Περιφερειακών Ομάδων Ανοικοδόμησης)

σταδιακά από τους Ισπανούς και τους Ιταλούς εκτός της πόλεως Καμπούλ, η Υπομονάδα ήταν το μοναδικό τμήμα στρατιωτικού Μηχανικού που παρέμεινε στην πρωτεύουσα.

### **ΣΤΗΝ ΥΠΗΡΕΣΙΑ ΑΝΑΣΥΓΚΡΟΤΗΣΗΣ ΤΟΥ ΑΦΓΑΝΙΣΤΑΝ**

Στα εννέα χρόνια ανάπτυξης στο Αφγανιστάν, ο Λόχος Μηχανικού επιφορτίστηκε με την εκτέλεση μεγάλης ποικιλίας και σημαντικής αξίας έργων υποδομής. Επιπρόσθετα, ασχολήθηκε με την εκπαίδευσή του, την εκπαίδευση τμημάτων ΜΧ των στρατού του Αφγανιστάν και τη συνεκπαίδευση σε πολλούς τομείς με μονάδες ΜΧ των στρατών κυρίως της Ιταλίας και της Ισπανίας αλλά και άλλων κρατών που συγκροτούν τη διεθνή δύναμη που δεν υπάγονταν στο ΜΝΕΓ.

Αναλυτικά ασχολήθηκε με τις παρακάτω δραστηριότητες:

### **ΕΡΓΑ ΥΠΟΔΟΜΗΣ**

#### **Έργα Οδοποιίας**

Κατασκευή - ανακατασκευή και διαπλάτυνση οδών - Γ/Φ.

➔ Αρχική διάνοιξη και διαπλάτυνση στη συνέχεια, του δρομολογίου διαφυγής με την κωδική ονομασία DESPERADO επ' ωφελεία ISAF.

➔ Διαμόρφωση δρομολογίων στις περιοχές «TV HILL» και «RADAR HILL».

➔ Εργασίες διαμόρφωσης και διάστρωσης με αδρανές υλικό του δρομολογίου με την κωδική ονομασία PEGASUS, το οποίο συνδέει την Καμπούλ με τα νότια προάστια της, σε συνεργασία με το ΜΝΕΓ και παροχή ασφαλείας από ιταλικό κλιμάκιο τον Δεκέμβριο 2004.

➔ Διάστρωση αδρανούς υλικού σε ικα-

νό αριθμό υπαρχόντων δρομολογίων.

➔ Αναγνωρίσεις βατότητας δρομολογίων εντός της πρωτεύουσας (π.χ.: δρομολόγια με κωδική ονομασία BOTTLE, YELLOW-CRIMSON, FERRARI, MARRON, GREEN, QUATTRO κ.ά).

#### **Έργα εντός στρατιωτικών εγκαταστάσεων**

➔ Επισκευή, βελτίωση, μερική ανακατασκευή του κτιρίου διαμονής και λοιπών εγκαταστάσεων υποστήριξης της ΕΛΔΑΦ - κατασκευή υπόστεγων όρχου οχημάτων - μηχανημάτων του ΤΕΣΑΦ - αύξηση ασφαλείας κτιρίου Ελληνικής Δύναμης με την τοποθέτηση τυποποιημένου υλικού «HESCO BASTIONS» - δημιουργία αποθηκών πυρομαχικών και οπλισμού από εμπροματοκιβώτια και εξασφάλιση της αντιβαλλιστικής προστασίας. Επίσης, κατασκευή των δεξαμενών ύδατος, καυσίμων καθώς και υλοποίηση γεώτρησης αποκλειστικά για τις ανάγκες του ΤΕΣΑΦ.

➔ Κατασκευή έργων για ενίσχυση των μέτρων ασφαλείας στρατοπέδων.

Στο χρονικό διάστημα των εννέα ετών κατασκευάστηκε μεγάλος αριθμός έργων εντός στρατιωτικών εγκαταστάσεων επ' ωφελεία της ISAF. Ενδεικτικά αναφέρονται:

**Στρατόπεδο Γκαζί («GHAZI» ή πρώην «INVICTA»):** Είναι ο χώρος στον οποίο στρατωνίζεται το ΤΕΣΑΦ από το έτος 2002. Σε αυτό το σημείο πρέπει να αναφερθεί το γεγονός ότι έως τον Μάιο 2009 ονομαζόταν «INVICTA», επειδή η Ιταλία ήταν το υπεύθυνο έθνος για την εγκατάσταση και μετονομάστηκε σε «GHAZI» μόλις η Τουρκία ανέλαβε την ευθύνη από την ιταλική δύναμη.

Κατασκευή νέας διπλής κεντρι-

κής πύλης εισόδου και εξόδου - κατασκευή οχυρωματικών θέσεων και σκοπιών από τυποποιημένο υλικό «HESCO BASTIONS» - τοποθέτηση εμποδίων από οπλισμένο σκυρόδεμα - τοποθέτηση συρματοπλέγματος τύπου κονσερτίνας στην περίμετρο - συμμετοχή σηπτικού συστήματος αποχέτευσης - εκσκαφή περιμετρικής εξωτερικής τάφρου - διαμόρφωση στίβου μηχανοδήγησης - διαμόρφωση ενός στίβου A-AEM (C-IED) - εκσκαφή τάφρου εντός στρατοπέδου για την τοποθέτηση σωλήνα οπτικής ίνας.

**Διοικητήριο ISAF:** Αναβάθμιση της παρεχόμενης προστασίας δυνάμεων με τοποθέτηση τυποποιημένου υλικού τύπου «HESCO BASTIONS» - Κατασκευή θέσεων σκοπού - διάνοιξη οπών και τοποθέτηση ιστών για τις σημαίες των χωρών της συμμαχίας.

**Διοικητήριο της τότε Πολυεθνικής Ταξιαρχίας Καμπούλ (KNMB) και μετέπειτα της Περιφερειακής Διοίκησης Πρωτεύουσας (RC-C):** Κατασκευή σημείων ελέγχου - κατασκευή «μπαρών» ασφαλείας - κατασκευή δαπέδων από οπλισμένο



σκυρόδεμα - κατασκευή οχυρωματικών θέσεων και σκοπιών από υλικό «HESCO BASTIONS».

**Στρατόπεδο «WAREHOUSE»:** Κατασκευή σκοπιών από υλικό «HESCO BASTIONS» - βελτίωση περιφραξης - στρώση εσωτερικών δρομολογίων με αδρανές υλικό - Κατασκευή ξύλινων θέσεων σκοπού.

**Στρατόπεδο «DOGAN»:** Κατασκευή ξύλινων θέσεων σκοπού.

➔ Κατασκευή έργων σε στρατόπεδα του Εθνικού Αφγανικού Στρατού.

**Αυτοσχέδιο αναμνηστικό αρχικής διάνοιξης δρομολογίου από τμήμα του πολυεθνικού συγκροτήματος Μηχανικού (MNEG), Δεκέμβριος 2003.**



Εργασίες επέκτασης του στρατοπέδου της 3<sup>ης</sup> Ταξιαρχίας του 201 Αφγανικού ΣΣ στη περιοχή «POL-E-CHARKI» - συμμετοχή στη δημιουργία αποθηκών πυρομαχικών στο φυλάκιο με την κωδική ονομασία PASS (POL-E-CHARKI AMMUNITION STORAGE SITE) της Καμπούλ, όπου αποθηκεύονται τα πυρομαχικά των μονάδων της ISAF - κατασκευή περιφραξης - ενίσχυση οχύρωσης με τυποποιημένο υλικό - βελτίωση της περιμετρικής οδού ασφαλείας με στρώση αδρανών υλικών.

#### **Έργα στο Διεθνές Αερολιμένα Καμπούλ (KAIA - KABUL INTERNATIONAL AIRPORT)**

➔ Κατασκευή κτιρίων υποστήριξης τεχνικών υπηρεσιών του Α/Δ.

Κατασκευάστηκε σημαντικός αριθμός έργων που αφορούσαν τόσο τον στρατιωτικό τομέα του KAIA (KAIA NORTH) όσο και τον τομέα των επιβατικών πτήσεων (KAIA SOUTH). Παράλληλα, ασχολήθηκε με την τοποθέτηση αριθμού

**Κατασκευή προστασίας αποθήκης πυρομαχικών με πλήρωση τυποποιημένου υλικού οχύρωσης από Φορτωτή.**

## Κατασκευή υπερυψωμένης σκοπιάς

διασκευασμένων εμπορευματοκιβωτίων διαμονής προσωπικού και με την περιμετρική ασφάλισή του με τυποποιημένο υλικό. Επιπρόσθετα, τον Απρίλιο 2009, προσωπικό της Υπομονάδας εργάστηκε για την κατασκευή 260 διπλών και 160 μονών γραφείων από ξύλο, για τη χρησιμοποίηση στο επιχειρησιακό στρατηγείο της ISAF (ISAF JOINT COMMAND ή IJC) που λειτουργεί στο Α/Δ της Καμπούλ.

➔ Κατασκευή αναχώματος στον στρατιωτικό τομέα Α/Δ του ΚΑΙΑ.

Κατασκευάστηκε εξ' ολοκλήρου από τον Λόχο Μηχανικού του ΤΕΣΑΦ και με τη βοήθεια ελάχιστων πολιτικής προέλευσης χωματουργικών μηχανημάτων, προστατευτικό ανάχωμα για την επαύξηση των μέτρων ασφαλείας από 19 Νοεμβρίου 2008 έως 31 Μαρτίου 2009.

Τα τέσσερα ανατρεπόμενα οχήματα της Υπομονάδας μετέφεραν συνολικά 35.000 κυβικά μέτρα υλικού, τα οποία τοποθετήθηκαν με τη βοήθεια των λοιπών μηχανημάτων και δημιούργησαν ανάχωμα ύψους 4 μέτρων.

Η απόδοση και η εργατικότητα των Ελλήνων Αξκών και Υπξκών ΜΧ ήταν τέτοια που όχι μόνο απέσπασε τα ευμενή σχόλια των στελεχών άλλων χωρών και της διοίκησης του Α/Δ αλλά

**Απονομή συγχαρητηρίων στο προσωπικό ΜΧ του κλιμακίου του Α/Δ ΚΑΙΑ από τον τότε Διοικητή του RC-C, Μάρτιος 2009.**



οργανώθηκε και ειδική τελετή, όπου ο τότε Διοικητής του RC-C Γάλλος Ταξίαρχος Michel Stollsteiner βράβευσε το ελληνικό προσωπικό, ενώ απονεμήθηκε και τιμητική πλακέτα από τη διοίκηση του ΚΑΙΑ.

➔ Κατασκευή ή ανακατασκευή θέσεων μάχης - οχυρώσεως και αντιστοίχων τάφρων στην περίμετρο του Α/Δ.

Από το θέρος του 2009 έως και το Μάρτιο 2011, κλιμάκιο με μέσα και προσωπικό ΜΧ, το οποίο βρισκόταν στο Α/Δ είχε αναλάβει την αρχική κατασκευή θέσεων οχύρωσης, είτε από υλικό «HESCO BASTIONS», είτε από γαιόσακους, είτε με συνδυασμό των προηγούμενων για την ανακατασκευή

και τη μεταφορά άλλων, όπως και την κατεδάφιση παρατηρητηρίων και ανακατασκευή αυτών με δημιουργία νέων προστατευτικών τοιχίων.

Επίσης, ασχολήθηκε με τη διάνοιξη αντιστοίχων τάφρων στην περίμετρο της βόρειας πλευράς του Α/Δ, προκειμένου να επαυξηθεί το επίπεδο προστασίας δυνάμεων.

Οι εργασίες αυτές δίδουν πολύτιμη εμπειρία στο προσωπικό, διότι εργάζεται σε επιχειρησιακό περιβάλλον με τυποποιημένο υλικό που επιταχύνει τη διαδικασία και εξοικονομεί χρόνο.

➔ Εργασίες συντήρησης και επισκευής δρομολογίων του Α/Δ.

Μαζί με τις λοιπές εργασίες ζητήθηκε με τμηματικές διαταγές από τις εκάστοτε διοικήσεις του Α/Δ (μεταξύ αυτών και την ελληνική), η χαλικόστρωση παλαιών δρομολογίων ή αρχική διάνοιξη νέων εντός της περιμέτρου αυτού. Επίσης, πραγματοποιήθηκαν μεταφορά σωληνώσεων και δεξαμενών πετρελαίου και διαμόρφωση χώρων εκπαίδευσης τμημάτων φυσικής ασφαλείας του Α/Δ (Πυροσβεστική Υπηρεσία).

### Έργα Κοινής Ωφελείας (ΕΚΩ)

➔ Ανακατασκευή σχολείων και παιδικών χώρων αναψυχής



**Απομάκρυνση ποσοτήτων αδρανών υλικών σε υπό διάνοιξη αντιστοίχων τάφρου στην περίμετρο του ΚΑΙΑ.**



**Εργασία καθαρισμού της περιμέτρου του Αεροδρομίου.**



Στο πλαίσιο της κοινωνικής προ-σφοράς στον αφγανικό λαό, ο Λόχος Μηχανικού (είτε αυτόνομα, είτε με τα έτερα τμήματα του MNEG) προέβηκε σε ανακατασκευή ή σε συντήρηση αριθ-μού σχολείων καθώς και προαύλιων χώρων εντός της πόλης της Καμπούλ τα έτη 2002 έως 2006. Χαρακτηριστικό πα-ράδειγμα είναι οι εργασίες ανοικοδόμη-σης δημοτικού σχολείου της Καμπούλ που πραγματοποιήθηκαν στην περιοχή ΡΑΚΤΥΑ, όπου φοιτούσαν 630 παιδιά, σε συνεργασία με ιταλικό κλιμάκιο του MNEG, τον Νοέμβριο 2004.

Επιπρόσθετα, κατασκευάστηκαν και τοποθετήθηκαν δίπλα στα σχολεία αλλά και σε άλλες τοποθεσίες αριθμός παιδι-κών χαρών.

➔ Κατασκευή οχετών και αγωγών αποχέτευσης στα περίχωρα τις πόλης.

Η Υπομονάδα ασχολήθηκε επιστα-μένως με την επιδιόρθωση ή και την κατασκευή μικροέργων που αφορούσαν τη καθημερινότητα των πολιτών της πρωτεύουσας της Καμπούλ.

➔ Κατασκευή χωμάτων ποδοσφαι-ρικών γηπέδων.

➔ Εκτέλεση έργων ενίσχυσης (σε συνεργασία με τμήμα ιταλικού Μηχανι-κού) της περιφράξης των εγκαταστάσε-ων του Οργανισμού Ηνωμένων Εθνών (Ο.Η.Ε) τον Νοέμβριο 2006 στο κέντρο της Καμπούλ.

### Λοιπά έργα - εργασίες

➔ Πραγματοποιήθηκαν πολλές φο-ρές κάθε χρόνο εργασίες αποχιονισμού κατά τη χειμερινή περίοδο στους περιφε-ρειακούς δρόμους της πρωτεύουσας του Αφγανιστάν, καθώς η Καμπούλ βρίσκεται σε υψόμετρο 1.815 μέτρων, με αποτέλε-σμα τη συχνή χιονόπτωση. Επίσης, εκτε-λέστηκαν εργασίες αποχιονισμού εντός του ΚΑΙΑ, κατόπιν σχετικής τμηματικής διαταγής της διοίκησης του Α/Δ.

➔ Μεταφορές υλικών επ' ωφελεία της ISAF.

Ζητήθηκε και πραγματοποιήθηκε πολ-λάκις η συνδρομή της Υπομονάδας στη μεταφορά βαρέων και ογκωδών αντικειμέ-νων (π.χ. εμπόδια από οπλισμένο σκυρόδε-μα ή NEW JERSEYS BLOCKS) επ' ωφελεία της ISAF ή του της KMNΒ ή του RC-C.



**Εκπαίδευση Αφγανού στρατιώτη στη χρήση ΕΥ στο ΚΜΤC, Μάιος 2010.**

**Κατασκευή υπόγειου υδραυλικού δικτύου επ' ωφελεία της ITALFOR Kabul.**



**Εκπαίδευση Αφганού στρατιώτη στην ειδικότητα του Ναρκαλιευτή με τη χρήση ερευνητή ναρκών AN/PSS-12 στο ΚΜΤΣ.**



➔ Αναγνώριση για τον έλεγχο προόδου εργασιών και παροχή οδηγιών σε αφγανική ιδιωτική εταιρεία που κατασκεύαζε το σημείο ελέγχου ΚΕΡ (KABUL ENTRY POINT).

➔ Διάθεση προσωπικού και μέσων ΜΧ για τον απεγκλωβισμό Αφγανών πολιτών από τα ερείπια του νοσοκομείου της πόλης της Καμπούλ, που

κατέρρευσε την 26<sup>η</sup> Ιουλίου 2004.

➔ Εργασίες προετοιμασίας του χώρου του προεδρικού μεγάρου Καμπούλ για την τελετή ορκομωσίας και ανάληψης καθηκόντων από τον Πρόεδρο Καρζάϊ, σε συνεργασία με το ΜΝΕΓ, από 26 Νοεμβρίου έως 4 Δεκεμβρίου 2004.

### **ΕΚΠΑΙΔΕΥΣΗ ΜΗΧΑΝΙΚΟΥ ΑΦΓΑΝΙΚΟΥ ΣΤΡΑΤΟΥ**

Πέρα από την προσφορά στον λαό και στην κοινωνία του Αφγανιστάν, ο Ελληνικός Λόχος Μηχανικού είχε τη δυνατότητα να εκπαιδεύσει κατά περιόδους τμήματα Μηχανικού του Εθνικού Αφγανικού Στρατού (ΑΝΑ - Afghanistan National Army) και κυρίως Αξικούς και Οπλίτες με ειδικότητα χειριστών μηχανημάτων. Η εκπαίδευση αυτή δεν περιορίστηκε μόνο στην εκπαίδευση στα μηχανήματα ΜΧ και στο λοιπό ειδικό τροχαίο υλικό του ΛΜΧ και των συμμαχικών δυνάμεων σύμφωνα με τις διαταγές του ΜΝΕΓ, αλλά συνεχίστηκε, κατά περιόδους και κατόπιν πρωτοβουλίας του ΤΕΣΑΦ, σε θέματα υλικού Γ/Φ (κατασκευή Γ/Φ ΜΑΒΕΥ-ΙΟΗΝΣΟΝ) και σε θέματα ναρκοπολέμου, αντιναρκοπολέμου και εκρηκτικών υλών (ειδικότητες Σκαπανέα και Ναρκαλιευτή).

### **ΣΥΝΕΚΠΑΙΔΕΥΣΗ ΜΕ ΣΥΜΜΑΧΙΚΕΣ ΔΥΝΑΜΕΙΣ**

Ο Ελληνικός Λόχος Μηχανικού, επιπρόσθετα, είχε τη δυνατότητα να συνεκπαιδευτεί, κατά περιόδους, με τμήματα και Μονάδες Μηχανικού άλλων συμμαχικών δυνάμεων του ΝΑΤΟ.

➔ Συνδυασμένες εργασίες οδοποιίας και κατασκευών

Ο ΕΛΜΧΕΑ συνεκπαιδεύτηκε «επ' έργω» από το 2002 έως και το 2007, με το ιταλικό και το ισπανικό τμήμα ΜΧ σε διάφορα έργα οριζοντίων και κάθετων κατασκευών, στο πλαίσιο του ΜΝΕΓ. Το συγκρότημα αυτό, όπως έχει ήδη αναφερθεί, πραγματοποίησε σημαντικό αριθμό έργων εντός της Καμπούλ.

Η συνεχής αυτή συνεκπαίδευση αναβάθμισε το κοινό πνεύμα εργασιών και την αλληλοκατανόηση του τρόπου εργασίας και των δυνατοτήτων των τμημάτων ΜΧ, προωθώντας ακόμη περισσότερο την έννοια της διαλειτουργικότητας (INTEROPERABILITY) και στο πνεύμα των εκπαιδεύσεων που διεξάγονται στο MILITARY ENGINEERING CENTER OF EXCELLENCE - MIL ENG COE (πρώην ENTEC - EURO NATO TRAINING ENGINEER CENTER), που εδρεύει στο Μόναχο και στο οποίο συμμετέχει, ως ιδρυτικό μέλος, το όπλο του Μηχανικού του Στρατού μας.

➔ Αποναρκοθέτηση Ύποπτων Χώρων και δρομολογίων

Κατάλληλο προσωπικό του Τάγματος Εκκαθάρισης Ναρκοπεδίων Ξηράς (ΤΕΝΞ), το οποίο άνηκε στην Ομάδα Ναρκαλιείας της Δρίας Δκσεως της Υπομονάδας, με ανάλογα υλικά (προστατευτικό εξοπλισμό, ερευνητές ναρκών), πραγματοποίησε αυτόνομα ή σε συνεργασία με τους λοιπούς συμμάχους, έλεγχο και εκκαθάριση Ύποπτων Χώρων (Υ/Χ), οι οποίοι μετά αποδόθηκαν για την εκτέλεση διάφορων εργασιών κοινωφελούς χαρακτήρα.

Ο έλεγχος των Υ/Χ είναι κρίσιμος για την εξασφάλιση του προσωπικού και του υλικού και την αποφυγή απωλειών υγείας μη μαχήμων, μιας και στο Θέατρο Επιχειρήσεων Αφγανιστάν (Θ.Ε.Α.) οι νάρκες όλων των κατηγοριών, οι αυτοσχέδιοι και μη εκρηκτικοί μηχανισμοί αποτελούν το πρωταρχικό κίνδυνο για τον άμαχο πληθυσμό όσο και για το προσωπικό τις ISAF.



**Αναγνώρισεις ΜΧ σε γέφυρα του δρομολογίου PEGASUS**

➔ Εκπαίδευση σε υλικό Γεφυροσκευής (Γ/Φ)

Πραγματοποιήθηκαν, από τον Μάιο 2003, πολλές φορές (τουλάχιστον δύο ανά χρόνο) συνεκπαιδεύσεις σε υλικό Γ/Φ τύπου MABEY - JOHNSON (αποτελεί την επόμενη έκδοση της γνωστής Γ/Φ τύπου Μπέλλου), όπου το προσωπικό εξοικειώθηκε με τις διαδικασίες κατασκευής και τοποθέτησης.

Οι Αξιωματικοί και οι Υπαξιωματικοί ΜΧ συνεργάστηκαν με αντίστοιχο συμβατικό προσωπικό από την Περιφερειακή Διοίκηση της Πρωτεύουσας, καθώς και με πολιτικό προσωπικό της κατασκευάστριας εταιρείας, το οποίο παρείχε οδηγίες και συμβουλές σε όλα τα στάδια κατασκευής, με αποτέλεσμα να καταστούν ικανοί για την κατασκευή οπουδήποτε. Μάλιστα, πυρήνας Ελλήνων Αξκών και Υπξκών ΜΧ εκπαίδευσε, με τη σειρά του, σε μεταγενέστερη φάση, Αξκούς ΜΧ του ΑΝΑ στις διαδικασίες κατασκευής, αποσπώντας τα ευμενή σχόλια της ιεραρχίας του RC-C.

➔ Εκπαίδευση σε θέματα Αντιμετώπισης Αυτοσχέδιων Εκρηκτικών Μηχανισμών

Κατά το τελευταίο χρονικό διάστημα, υπήρξαν πολλές συνεκπαιδεύσεις και ενημερώσεις για θέματα και διαδικασίες Αντιμετώπισης Αυτοσχέδιων Εκρηκτικών Μηχανισμών (Α-ΑΕΜ ή C-IED: Counter Improvised Explosive Devices), οι οποίες αποτελούν μέρος της προσπάθειας αναβάθμισης της Προστασίας Δυνάμεων (FORCE PROTECTION) των δυνάμεων της Συμμαχίας.

Η αναγνώριση της σημαντικής απειλής που αποτελούν οι ΑΕΜ από το ΤΕΣΑΦ κατέστησε αναγκαία τη συνεκπαίδευση κυρίως με τα ιταλικά τμή-

ματα Εξουδετέρωσης Εκρηκτικών και Εκρηκτικών Μηχανισμών (ΕΕΚΕΜ ή ΕΟΔ EXPLOSIVE ORDNANCE DISPOSAL), τα οποία, σε συνεργασία με την εμπειρία των Ελλήνων ναρκαλιευτών (που προέχονταν από το ΤΕΝΞ), βοήθησαν το προσωπικό να βελτιώσει τις γνώσεις του σε αυτό τον τομέα.

➔ Διαχείριση του Χώρου Υλικών Μηχανικού

Από τον Μάιο 2010, ο Λόχος Μηχανικού (και το ΤΕΣΑΦ κατ' επέκταση) ανέλαβε τη διαχείριση και τήρηση των υλικών του Χώρου Υλικών Μηχανικού (ERP: ENGINEER RESOURCE PARK) της Περιφερειακής Διοίκησης της Πρωτεύουσας, το οποίο βρίσκεται στο στρατόπεδο που στρατωνίζεται το Τάγμα.

Η ανάθεση έγινε από την ιεραρχία της ISAF, κατόπιν πρότασης του ΤΕΣΑΦ, αναβαθμίζοντας το ρόλο του Τάγματος και αποτελεί αναγνώριση της πολυετούς συνεισφοράς του ΛΜΧ στο Αφγανιστάν. Πρέπει να τονιστεί ότι υπάρχει μόνο ένας αντίστοιχος χώρος σε κάθε μια από τις πέντε περιφερειακές Διοικήσεις της ISAF. Ο χώρος περιέχει υλικά της Γ/Φ τύπου «MABEY-JOHNSON» για ικανή απόσταση γεφύρωσης (περίπου 60 μέτρα), τυποποιημένο υλικό οχύρωσης τύπου «HESCO BASTIONS», γαιόσακου, συρματοπλεγμά διαφόρων τύπων (ακιδωτό, κονσερτίνα), πασσάλους και συναφή υλικά.

### **ΣΥΝΟΛΙΚΟ ΚΟΣΤΟΣ ΒΟΗΘΕΙΑΣ ΠΡΟΣ ΤΟ ΛΑΟ ΤΟΥ ΑΦΓΑΝΙΣΤΑΝ**

Κατά προσέγγιση και με τιμές Ελλάδος, σύμφωνα με τις εργασίες που εκτέλεσε ο ΛΜΧ του ΤΕΣΑΦ, το εκτιμώμενο κόστος είναι 400.000 € ανά έτος. Συνεπώς, το συνολικό κόστος των εργα-

σιών που έχει εκτελεστεί από τις αρχές 2002 έως και τον Μάρτιο 2011, εκτιμάται κατά προσέγγιση και συντηρητικά ότι ξεπερνά τα 3.165.325,68 €.

Ενδεικτικά, επίσης, αναφέρεται ότι το κόστος εργασιών στο ΚΑΙΑ κατά την περίοδο 1 Ιανουαρίου έως 31 Οκτωβρίου 2010, σύμφωνα με στοιχεία της Διοίκησης του Α/Δ, είναι 385.325,68 €, ενώ το κόστος εργασιών ΜΧ στο ΚΑΙΑ από 28 Νοεμβρίου 2010 έως και 10 Μαρτίου 2011, ανήλθε στα 185.608 €.

#### **ΔΙΔΑΓΜΑΤΑ - ΕΜΠΕΙΡΙΕΣ**

Εξαιτίας της παρουσίας του Λόχου Μηχανικού του ΤΕΣΑΦ επί μακρό χρονικό διάστημα στην περιοχή της Καμπούλ, εξάγονται χρήσιμα συμπεράσματα και διδάγματα για τις αποστολές ανασυγκρότησης στο πλαίσιο μιας Επιχείρησης Υποστήριξης Ειρήνης (ΕΥΕ).



**Απομόνωση δρόμου με την τοποθέτηση συρματοπλέγματος τύπου κονσερτίνας εντός της Καμπούλ**

**Έργα Μηχανικού στο ΚΑΙΑ**

## ΣΥΓΚΕΚΡΙΜΕΝΑ:

### Επί Προσωπικού

Το σύνολο του μόνιμου στρατιωτικού προσωπικού ΜΧ (Αξκοί, Υπξκοί και ΕΠΟΠ) είχε την ευκαιρία για μια πρωτόγνωρη εμπειρία: εργασία σε ένα ουδέτερο περιβάλλον με πιθανές υπαρκτές απειλές, συνεργασία με αντίστοιχα τμήματα ΜΧ των Συμμαχικών δυνάμεων σε διάφορες κατασκευές, ανταλλαγή απόψεων για θέματα ΜΧ, παρατήρηση των διαδικασιών και του τρόπου ενεργειών των αντίστοιχων τμημάτων, εκπαίδευση σε νέα υλικά, εκπαίδευση τμημάτων ΜΧ ενός τακτικού στρατού που βρίσκεται στα πρώτα βήματα οργάνωσής του.

Η συμμετοχή τμημάτων ΜΧ σε ΕΥΕ

είναι πολύ επωφελής σε προσωπικό επίπεδο, αλλά και σε υπηρεσιακό, αφού με τον επαναπατρισμό τους, οι Αξκοί και οι Υπξκοί ΜΧ θα μπορέσουν να ενσωματώσουν αριθμό εμπειριών και διαδικασιών που απέκτησαν στις καθημερινές εργασίες τους.

### Επί Διαδικασιών

Θεωρείται πλέον αναγκαία η υπαγωγή τουλάχιστον ενός εξειδικευμένου Αξκού ή Υπξκού, αποφοίτου ανάλογου σχολείου εσωτερικού ή εξωτερικού και με ανάλογη εμπειρία σε εθνικό ή σε συμμαχικό επίπεδο, σε θέματα πολιτικοστρατιωτικής συνεργασίας (CIMIC - CIVIL MILITARY COOPERATION), προκειμένου να προβάλλονται τα εκτελεσθέντα έργα και εργασίες στον τοπικό πληθυσμό αλλά και στις λοιπές συμμαχικές δυνάμεις. Όπως αναφέρεται χαρακτηριστικά στο ΕΕ 122-1, Επιχειρήσεις Υποστήριξης της Ειρήνης «Υπάρχει έντονη η ανάγκη για τη συνεργασία των στρατιωτικών τμημάτων με μια μεγάλη ποικιλία άλλων διεθνών οργανισμών στο Θέατρο των Επιχειρήσεων, εκτός από τα εμπλεκόμενα μέρη στη σύγκρουση ή τον τοπικό πληθυσμό». Η ύπαρξη ενός τουλάχιστον Αξκού ή Υπξκού ή ακόμα η δημιουργία κέντρου Πολιτικοστρατιωτικής Συνεργασίας (CIMIC CENTER) με εξειδι-



Κατασκευή αναχώματος στο ΚΑΙΑ



κευμένες γνώσεις είναι επιβεβλημένη και σε οποιαδήποτε άλλη ΕΥΕ θα απαιτηθεί η ύπαρξη τμήματος ΜΧ.

Κρίθηκε επωφελής η ύπαρξη Αξκού ΜΧ - συνδέσμου στη Διοίκηση Μηχανικού του RC-C. Η ύπαρξη συνδέσμου καθιστούσε αμεσότερη και ευκολότερη την επικοινωνία μεταξύ των τμημάτων ΜΧ, του επιτελείου ΜΧ και της διοίκησης της Ταξιαρχίας για την πιο αποτελεσματική εργασία των πρώτων. Κρίθηκε επίσης απαραίτητη η ύπαρξη ομάδας ναρκαλιείας (ΟΝ) για τον αποχαρακτηρισμό Υ/Χ, προκειμένου να αποδοθούν για εκτέλεση εργασιών. Η εργασία της ΟΝ, αυτόνομα ή σε συνεργασία με τμήματα ΕΟΔ άλλων χωρών, προήγαγε τη διαλειτουργικότητα σε αυτόν τον τομέα.

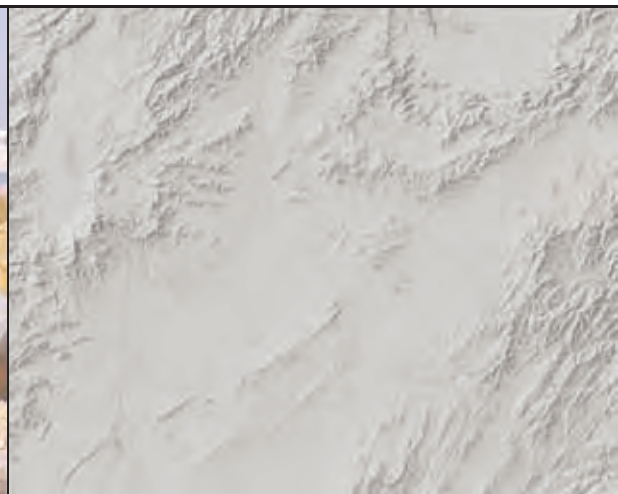
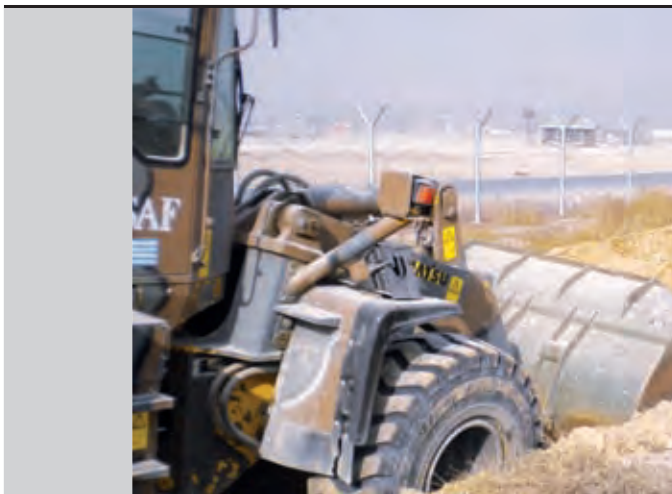
### Επί Υλικού

Το υλικό ΜΧ (ειδικοποιημένα οχήματα, χωματουργικά μηχανήματα ΜΧ, υλικά ναρκαλιείας) ανταποκρίθηκε γενικά πολύ ικανοποιητικά στις ανάγκες των αποστολών που του ανατέθηκαν. Σοβαρό μειονέκτημα αποτελεί η έλλειψη οποιοδήποτε επιπέδου θωράκισης στα χωματουργικά μηχανήματα και στα

ανατρεπόμενα οχήματα. Οι αντίστοιχες συμμαχικές δυνάμεις διαθέτουν και αριθμό θωρακισμένων χωματουργικών μηχανημάτων και ειδικοποιημένων οχημάτων, τα οποία αναπτύσσονται όπου παραστεί ανάγκη. Εκτιμάται ότι, πλέον, η χρήση θωρακισμένων έχει καταστεί ανάγκη και όχι πολυτέλεια για τα τμήματα ΜΧ, λόγω της αύξησης ασύμμετρων απειλών (ΑΕΜ, βομβιστές αυτοκτονίας κ.λπ.) ακόμη και σε δυνάμεις ανασυγκρότησης.

Κρίσιμο ρόλο παίζει η ύπαρξη ικανής ποσότητας ανταλλακτικών και ορθού ρεύματος ανεφοδιασμού, τα οποία βοηθούν στη συνεχή λειτουργία των οπλομηχανημάτων ΜΧ. Επίσης, σημαντική είναι η συνεχής και διεξοδική συντήρηση των μέσων σε 1<sup>ο</sup> και 2<sup>ο</sup> κλιμακίο. Υπήρξε σημαντικό πρόβλημα από τις συχνές ανεμοθύελλες (ειδικά τη θερινή περίοδο) που καθιστούσε αναγκαία τη συχνότερη και απαιτητικότερη συντήρηση του 1<sup>ου</sup> κλιμακίου.

Τέλος, πρέπει να γίνει κατανοητό ότι είναι μονόδρομος ο διαχωρισμός των Μονάδων ΜΧ σε ΜΧ μάχης και ΜΧ κατασκευών με ξεχωριστές αποστολές. Η ανάπτυξη των δεύτερων σε ένα ΘΕ



για την εκτέλεση ΕΥΕ είναι αναγκαία, με την προϋπόθεση ότι θα ενισχυθούν με πιο εξειδικευμένα μέσα, ώστε να δύνανται να αναλάβουν μεγαλύτερης κλίμακας εργασίες ανασυγκρότησης. Για παράδειγμα, στο Αφγανιστάν πολλές χώρες έχουν αναλάβει, ως χώρες επικεφαλής στις Περιφερειακές Ομάδες Ανασυγκρότησης (ΠΟΑ ή PRT), έργο, το οποίο, μεταξύ των άλλων, είναι η υλοποίηση υποδομών στις υπόψιν επαρχίες. Η ανάληψη μιας ΠΟΑ απαιτεί την ύπαρξη περισσότερων και πιο εξειδικευμένων εργαλείων και μηχανημάτων, που θα δώσουν τη δυνατότητα για ολοκλήρωση μιας σειράς υποδομών (π.χ. εργασίες οδοποιίας, κατασκευή ΕΚΩ, κατασκευή σχολείων, δημόσιων υπηρεσιών).

### **ΠΡΟΟΠΤΙΚΕΣ - ΜΕΛΛΟΝΤΙΚΕΣ ΕΠΙΔΙΩΞΕΙΣ**

Με την υπαγωγή του ΤΕΣΑΦ στην διοίκηση της ΝΤΜ-Α (ΝΑΤΟ TRAINING MISSION IN AFGHANISTAN) και την παροχή 76 συμβούλων εκπαίδευσης (mentors) σε μια σειρά ειδικοτήτων από τον Απρίλιο 2011, το όπλο του Μηχανικού θα συνεχίσει να έχει την παρουσία του στο Αφγα-

νιστάν με την εκπαίδευση τμημάτων του στρατού της χώρας στις ειδικότητες των μηχανικών εγκαταστάσεων (FACILITIES ENGINEERS). Η εκπαίδευση αυτή, όπως και οι λοιπές που διεξάγονται στο KABUL MILITARY TRAINING CENTER - KMTC, είναι μείζονος σημασίας, διότι θα εκπαιδεύσουν ένα σύνολο Αφγανών στρατιωτών και υπαξιωματικών στην ειδικότητα του υδραυλικού, ηλεκτρολόγου κ.ά, ενώ παράλληλα εκπροσωπούν τη χώρα μας στις Συμμαχικές Δυνάμεις και τον Αφγανικό Εθνικό Στρατό.







Η παρουσία της χώρας στο Αφγανιστάν υπήρξε ουσιαστική από την πρώτη στιγμή της συμμετοχής μας στη Διεθνή Δύναμη Ασφαλείας και Βοήθειας. Χωρίς να παραβλέπεται η πολυσχιδής προσφορά της ΕΛΔΑΦ, αρχικά, και του ΤΕΣΑΦ (με διάφορα τμήματα κάθε φορά, όπως για παράδειγμα η παρουσία του 299 ΚΙΧΝΕ από 22 Αυγούστου 2005 έως και 2 Απριλίου 2007) είτε με τις ΥΓ ομάδες κατά καιρούς, είτε με την ανάληψη της Διοίκησης του ΚΑΙΑ -δύο φορές μάλιστα επί εξάμηνο από κλιμάκιο της Ελληνικής ΠΑ- η συνεισφορά του Λόχου Μηχανικού του ΤΕΣΑΦ υπήρξε κορυφαίας απόδοσης επί εννέα συναπτά έτη στα όρια της πόλης της Καμπούλ, ακολουθώντας τα χνάρια του Μεγάλου Αλεξάνδρου στην περιοχή και την παράδοση που έχει το Όπλο του Μηχανικού σε θέματα ανασυγκρότησης και αποκατάστασης περιοχών κατά τη διάρκεια Επιχειρήσεων Υποστήριξης Ειρήνης.

#### Χρησιμοποιηθείσες Συντμήσεις:

##### Στην Αγγλική γλώσσα:

ANA	:	Afghanistan National Army
C-IED	:	Counter Improvised Explosive
ERP	:	Engineer Resource Park
EOD	:	Explosive Ordnance Disposal
IJC	:	ISAF Joint Command
ISAF	:	International Security and Assistance Force
KAIA	:	Kabul Aghanistan International Airport
KMNB	:	Kabul MultiNational Brigade
MNEG	:	MultiNational Engineering Group
NSE	:	National Support Element
NTM-A	:	NATO Training Mission in Afghanistan
PRT	:	Provincial Reconstruction Teams
RC-C	:	Regional Command Capital

### Στην Ελληνική γλώσσα:

<b>Α/Δ</b>	:	Αεροδρόμιο
<b>Α-ΑΕΜ (C-IED)</b>	:	Αντιμετώπιση Αυτοσχέδιων Εκρηκτικών Μηχανισμών
<b>ΕΔ</b>	:	Ένοπλες Δυνάμεις
<b>ΕΚΩ</b>	:	Έργο Κοινής Ωφέλειας
<b>ΕΕΚΕΜ (EOD)</b>	:	Εξουδετέρωση Εκρηκτικών κ Εκρηκτικών Μηχανισμών
<b>ΕΛΜΧΕΑ</b>	:	Ειδικός Λόχος Μηχανικού Ειρηνευτικών Αποστολών
<b>ΕΥΕ</b>	:	Επιχειρήσεις Υποστήριξης Ειρήνης
<b>Γ/Φ</b>	:	Γεφυροσκευή / Γέφυρα
<b>ΓΧ</b>	:	Γενική χρήση
<b>ΘΕ</b>	:	Θέατρο Επιχειρήσεων
<b>ΘΕΑ</b>	:	Θέατρο Επιχειρήσεων Αφγανιστάν
<b>ΜΧ</b>	:	Μηχανικό
<b>ΟΝ</b>	:	Ομάδα Ναρκαλιείας
<b>ΠΑ</b>	:	Πολεμική Αεροπορία
<b>ΠΟΑ (PRT)</b>	:	Περιφερειακή Ομάδα Ανασυγκρότησης
<b>ΣΣ</b>	:	Σώμα Στρατού
<b>ΣΑΜ</b>	:	Συμβούλιο Άμυνας
<b>ΤΕΝΞ</b>	:	Τάγμα Εκκαθαρίσεως Ναρκοπεδίων Ξηράς
<b>Υ/Χ</b>	:	Ύποπτος Χώρος

## ΒΙΒΛΙΟΓΡΑΦΙΑ

### Έντυπη

- 📖 Εγχειρίδια Εκστρατείας - Συμφωνίες Τυποποίησης.
- 📖 ΕΕ 10-1, Επιχειρήσεις Μηχανικού ΓΕΣ/ΔΕΚΠ, Μάρτιος 2001.
- 📖 ΕΕ 122-1, Επιχειρήσεις Υποστήριξης της Ειρήνης, ΓΕΣ/ΔΕΚΠ/3γ/1, Μάιος 2001.
- 📖 Συμφωνία Τυποποίησης (ΣΤΥΠ) 2991, Λεξικό Όρων Μηχανικού Μάχης έκδοση 4<sup>η</sup>, Αύγουστος 2004.

### Ηλεκτρονική

- 📖 [www.geetha.mil.gr/index.asp?a\\_id=2757&nid=900](http://www.geetha.mil.gr/index.asp?a_id=2757&nid=900)
- 📖 [www.geetha.mil.gr/index.asp?a\\_id=2903](http://www.geetha.mil.gr/index.asp?a_id=2903)
- 📖 [www.army.gr](http://www.army.gr)
- 📖 [www.isaf.nato.int](http://www.isaf.nato.int)
- 📖 [www.defencenet.gr/defence/index.php?option=com\\_content&task=view&id=9087&Itemid=47](http://www.defencenet.gr/defence/index.php?option=com_content&task=view&id=9087&Itemid=47)
- 📖 [www.centcom.mil/en/greece/](http://www.centcom.mil/en/greece/)